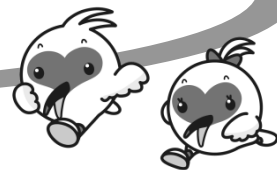


# 日清食品カップ 第39回新潟県小学生陸上競技交流大会 要項

(代表選手選考会) (競技会コード：23160003)



- 主催 一般財団法人新潟陸上競技協会
- 主管 新潟県小学生陸上クラブ連絡協議会
- 後援 公益財団法人日本陸上競技連盟 公益財団法人 安藤スポーツ・食文化振興財団 新潟県教育委員会 新発田市陸上競技協会
- 協賛 日清食品ホールディングス株式会社
- 種目 【日清食品カップ種目：男子】

5年 100m		6年 100m	
5・6年共通	コンバインド <sup>®</sup> A：80mハードル&走高跳	コンバインド <sup>®</sup> B：走幅跳&ジャベリックボール投	

### 【日清食品カップ種目：女子】

5年 100m		6年 100m	
5・6年共通	コンバインド <sup>®</sup> A：80mハードル&走高跳	コンバインド <sup>®</sup> B：走幅跳&ジャベリックボール投	

### 【日清食品カップ種目：男女混合】

5・6年共通	4×100mリレー ※男女2名ずつ・補員男女1名ずつ
--------	----------------------------

【旧ロングディスタンス・チャレンジ種目】※全国大会の種目ではありません。日清食品カップ種目と兼ねる事が出来ます。

5・6年共通	5・6年共通男子 1500m	5・6年共通女子 800m
--------	----------------	---------------

## 6. 期日・会場

- 日時 2023年7月9日(日) 受付8時00分～ 競技開始10時(予定)
- 会場 新発田市五十公野公園陸上競技場 (競技場コード：162070)

## 7. 申込方法・〆切

申込方法については、アスリートランキングからの申込となる。詳細決定後、新潟陸上競技協会HPにアップするので、確認し申込を行うこと。 [新潟陸上競技協会ホームページ http://www.nrkk.net](http://www.nrkk.net)

- 〆切 5月31日(水) アスリートランキング〆切 番組編成の都合上、〆切にご注意ください。
- 参加料 一人800円(リレーは一人800円。また、日清食品カップ種目と長距離種目を兼ねる場合は1,600円) ※個人名でなくチーム名でお振込み下さい。
- 振込先口座 第四北越銀行 燕支店 普通 1483095 口座名義 日清食品カップ 新潟予選会 会計 高橋 弥一
- 問合せ先 日清食品カップ事務局 高橋 弥一 e-mail [littelewing2001@gmail.com](mailto:littelewing2001@gmail.com) TEL 080-1195-9445

## 8. 参加資格・条件

- 参加チームは、今年度の新潟県小学生陸上クラブ連絡協議会の加盟団体であること。
- 選手は新潟県内の小学校に通学する5・6年の年齢に該当する児童であること。  
小学5年生種目への出場は、平成24年(2011年)4月2日～平成25年(2012年)4月1日の間に生まれた者とする。  
小学6年生種目への出場は、平成23年(2010年)4月2日～平成24年(2011年)4月1日の間に生まれた者とする。
- リレー種目(4名以上6名、補欠2名を含む)と個人種目(100m・コンバインド<sup>®</sup>A【80mH&走高跳】・コンバインド<sup>®</sup>B【走幅跳&ジャベリックボール投】)は兼ねられない。また、個人種目も複数进行兼ねることはできない。
- 5・6年男子共通1500mと5・6年女子共通800mには上記③に出場した選手もエントリー出来る。
- 4×100mリレーの控えのための「友好レース」、4×100mリレーのオーダーについては、出場競技者名を所定の用紙にて招集所の競技者係に提出のこと。

- ⑥ 決勝進出にあたり、予選時に提出したオーダーにやむを得ず変更が出たときは、招集完了時刻 60 分前まで所定の用紙にて招集所の競技者係に提出のこと。
- ⑦ 「〇〇小学校」といった名称を使用しての出場が認められますが、学校への確認、校長先生への承諾、許可をお願いいたします。
- ⑧ 午前 8 時 30 分からの監督者会議に出席すること。

9. 競技方法

- ① 競技に際してはオールウェザー用のスパイク又はシューズを使用すること。なお、素足での競技は禁止する。
- ② トラック競技のスタート合図をイングリッシュコールとする。
- ③ トラック競技のスタートはクラウチングスタートを原則とするが、スタンディングスタートも認める。スターティングブロックは使用しなくてもよい。同じ競技者が 2 回不正スタートをした場合、その競技者を失格とし、オープン参加として走る。
- ④ リレーは男女各 2 名から編成され、走順は自由とする。
- ⑤ リレーのテイクオーバーゾーンは基準点から手前 20m 後ろ 10m の合計 30m とする。
- ⑥ 100m では、予選をタイムレースで行い、A 決勝を予選上位 8 名までの選手、B 決勝を予選 9～16 番までの選手、17～24 番までの選手を C 決勝とする。
- ⑦ 80m ハードルはハードルの高さ 70cm、ハードル間 7m、ハードルの台数 9 台、スタートから第 1 ハードルまで 13m、最終ハードルからゴールまで 11m とする。
- ⑧ 走高跳は「はさみ飛び」でマットへの着地は足裏からとする。背・腰からの着地は無効試技とする。同じ高さを 2 回失敗した時点で終了とする。なお、男子は 100cm、女子は 90cm の高さから始め、以後 5cm 上げとする。
- ⑨ 走幅跳とジャベリックボール投は全員 2 回の試技とする。
- ⑩ ジャベリックボール投は投てき角度をやり投げ同様とする。なお、助走距離は 15m 以内、投げ方はオーバースローとする。
- ⑪ コンバインド競技の最初の種目で棄権した競技者は、2 種目目には出場できない。

10. 競技規則

2023 年度日本陸上競技連盟競技規則ならびに大会規定に準ずるが、児童である年齢を考慮した教育的配慮の元に競技を進行する。

11. 全国大会への参加について

- ① 期 日 9 月 16～18 日（予定）※競技会は 17 日（日）
- ② 会 場 日産スタジアム（予定）
- ③ 新潟県からの参加人数 総勢 22 名（予定）
- ④ 経 費 代表選手の旅費・宿泊費については全額主催者（日本陸連）で負担します。

総監督 1 名 ・ 指導者 7 名			
男	各種目 1 名	女	各種目 1 名
子	4×100m リレー 3 名（補員含）	子	4×100m リレー 3 名（補員含）

12. その他

- ① 大会への参加者の引率は参加チーム又は保護者の責任で行うこと。
- ② 競技中のケガ等の応急処置は主催者で行うが、その後の責任は負わないものとします。あらかじめスポーツ保険等に加入する等各チームで対応して下さい。
- ③ トラック種目に参加する選手は「腰ナンバーカード（12cm×18cm）1～9」と「安全ピン」をチームで用意すること。
- ④ 主催者は、今大会の参加に関して取得した個人情報について関連する法令を順守し、日本陸上競技連盟個人情報保護方針に基づき取り扱います。なお、取得した個人情報は大会の資格審査、プログラム編成及び作成、記録発表、その他競技運営及び陸上競技に必要な連絡などに利用するものとします。
- ⑤ 大会当日のタイムテーブル等については、アスリートランキングに掲載予定です。